



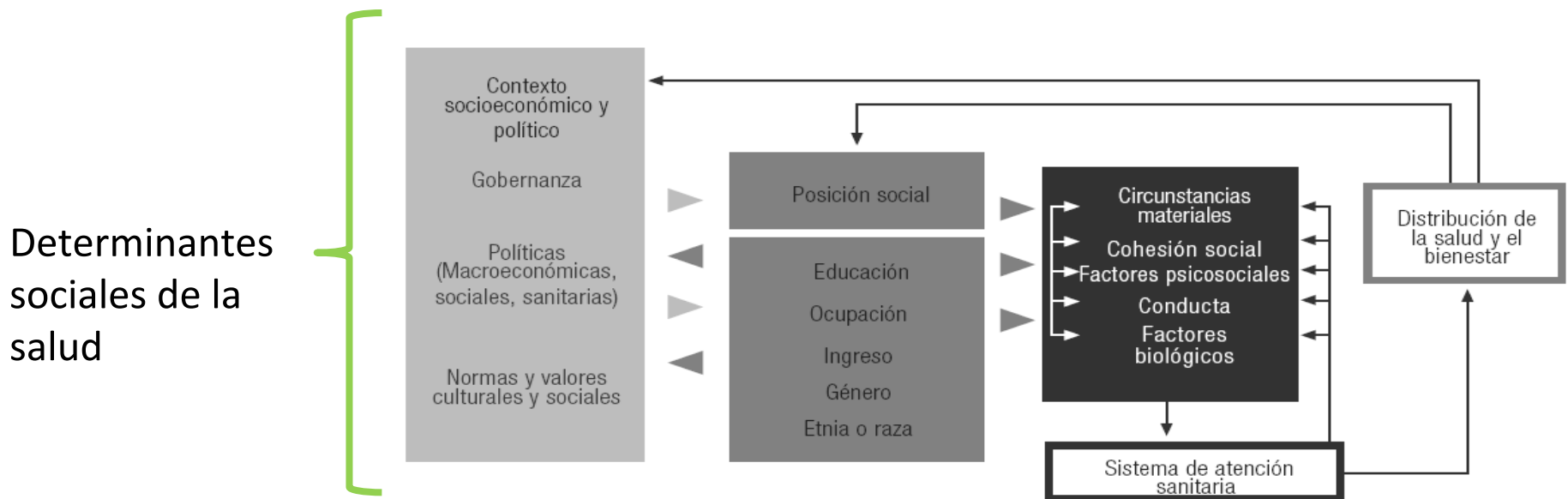
Red Ciudadana

**Nuestra  
Córdoba**

[www.nuestracordoba.org.ar](http://www.nuestracordoba.org.ar)

# La salud, un Derecho Humano

- ➔ **A nivel Nacional:** Constitución (arts. 41, 42, 43 y 75), Reconocimiento de tratados internacionales (art. 75). Otros compromisos: ODM.
- ➔ **A nivel Provincial:** Constitución (art. 59).
- ➔ **A nivel Municipal:** Carta Orgánica (arts. 9 y 33: derecho – art. 12: deber).



- ➔ Indicadores de salud

## Dimensiones e Indicadores seleccionados por el GT Salud



### **Estado de Situación:**

- Salud infantil (natalidad, fecundidad, mortalidad infantil y de la niñez, características nacido vivo).
- Salud materna (maternidad adolescente, mortalidad materna).
- Cobertura de salud.



### **Morbilidad:**

- Enfermedades infecciosas (EDA, dengue, tuberculosis, HIV/SIDA).
- Enfermedades crónicas y degenerativas (cáncer de cuello uterino, cáncer de mama, cáncer de próstata, hipertensión, diabetes).
- Muertes externas (accidentes, homicidios, suicidios y de intención no determinada en jóvenes).



### **Recursos Humanos:**

- Recursos humanos según categoría.
- Personal Estable / Temporal.
- Centros con Equipos completos.

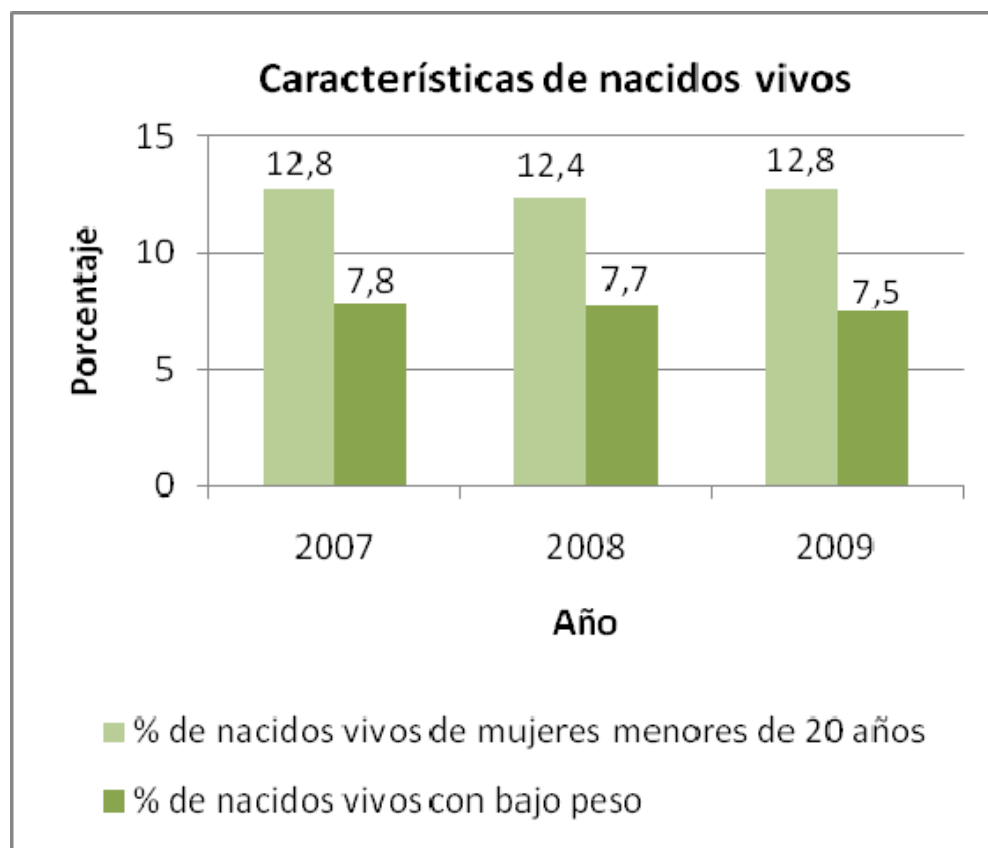


### **Presupuesto:**

- Asignación de recursos.
- Distribución de recursos.
- Ejecución.

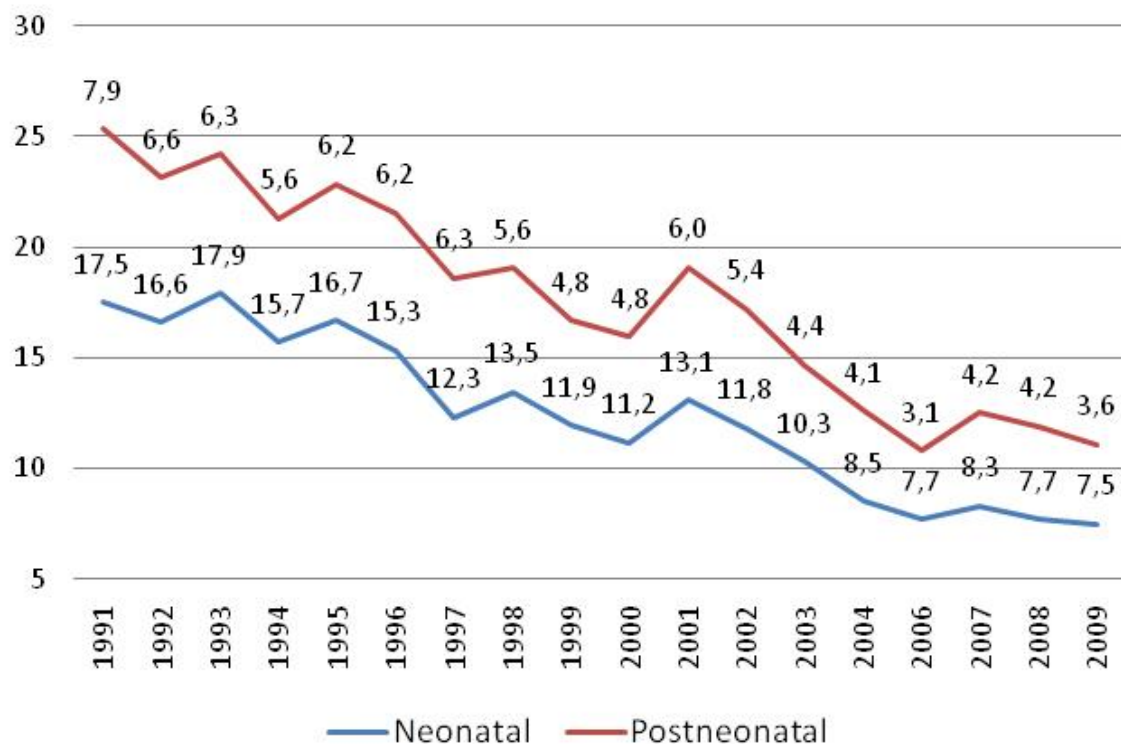
## Indicadores de fecundidad

- ➔ **1. Tasa Bruta de Natalidad:** 18.4 por mil (leve incremento entre 2007 y 2009).
- ➔ **2. Tasa Global de Fecundidad:** 2.1 hijos por mujer (relativamente estable).
- ➔ **3. Porcentaje de NV madres menores de 20 años:** 12.8%
- ➔ **4. Porcentaje de NV de bajo peso:** 7.5%



# Salud Infantil

- ➔ 5. Mortalidad Infantil (menores de 1 año): 11.1 por mil
- ➔ 6. Mortalidad Infantil neonatal (menores de 28 días de vida): 7.5 por mil
- ➔ 7. Mortalidad Infantil postneonatal (28 días a 11 meses y 29 días): 3.6 por mil



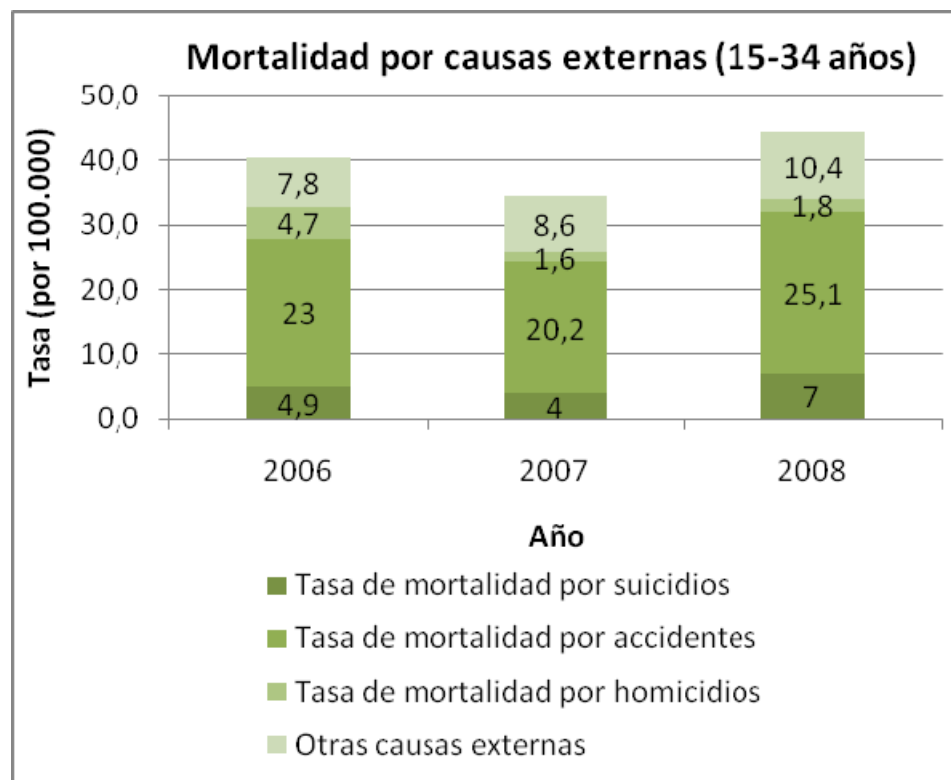
## Incidencia y prevalencia de algunas enfermedades

- ➔ **8. Tasa de incidencia de dengue: Sin datos**
- ➔ **9. Tasa de incidencia de tuberculosis (TBC): Sin datos**
- ➔ **10. Tasa de incidencia de síndrome de inmunodeficiencia adquirida (SIDA): Sin datos**
- ➔ **11. Tasa de incidencia de Carcinoma de Cuello uterino: Sin datos**
- ➔ **12. Tasa de incidencia de Carcinoma de Colon: Sin datos**
- ➔ **13. Tasa de incidencia Toxo-Infecciones Alimentarias: 1.4 ‰**
- ➔ **14. Tasa de incidencia Enfermedad Tipo Influenza (ETI): 10.4‰**
- ➔ **15. Tasa de incidencia de neumonías: 7.5‰**
- ➔ **16. Tasa de incidencia de la enfermedad diarreica aguda (EDA): 30.8 ‰**
- ➔ **17. Tasa de prevalencia de la diabetes: Sin datos**
- ➔ **18. Tasa de prevalencia de hipertensión arterial (HTA): Sin datos**

## Mortalidad por causas externas

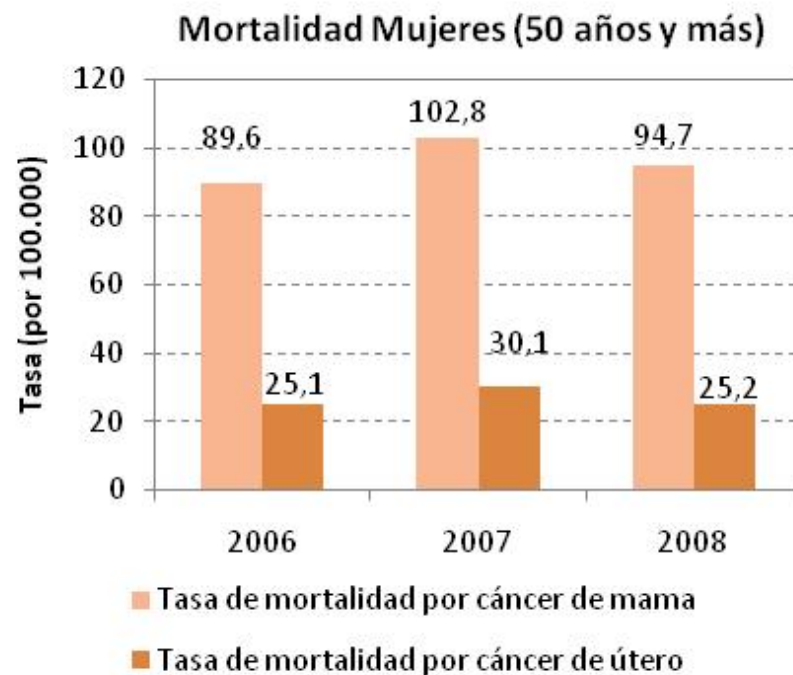
- ➔ 19. Tasa de mortalidad por suicidios (15-34 años)x 100mil : 7,0‰
- ➔ 20. Tasa de mortalidad por homicidios (15-34 años) x 100mil: 1,8‰
- ➔ 21. Tasa de mortalidad por accidentes (15-34 años)x 100mil: 25,1‰
- ➔ 22. Tasa de mortalidad por causas externas (15-34 años)x 100mil:

44.3‰











## Mortalidad de las mujeres

- ➔ **23. Razón de mortalidad Materna (por 10.000 NV): 8 por 10 mil NV**
- ➔ **24. Tasa de mortalidad por cáncer de mama mujeres de 50 años y + (por 100.000): 94,7 por 100 mil**
- ➔ **25. Tasa de mortalidad por cáncer de cuello, cuerpo y otras del útero, de mujeres de 50 años y + (por 100.000): 25,2 100 mil**



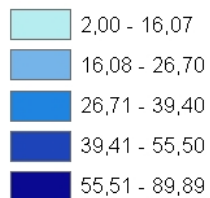
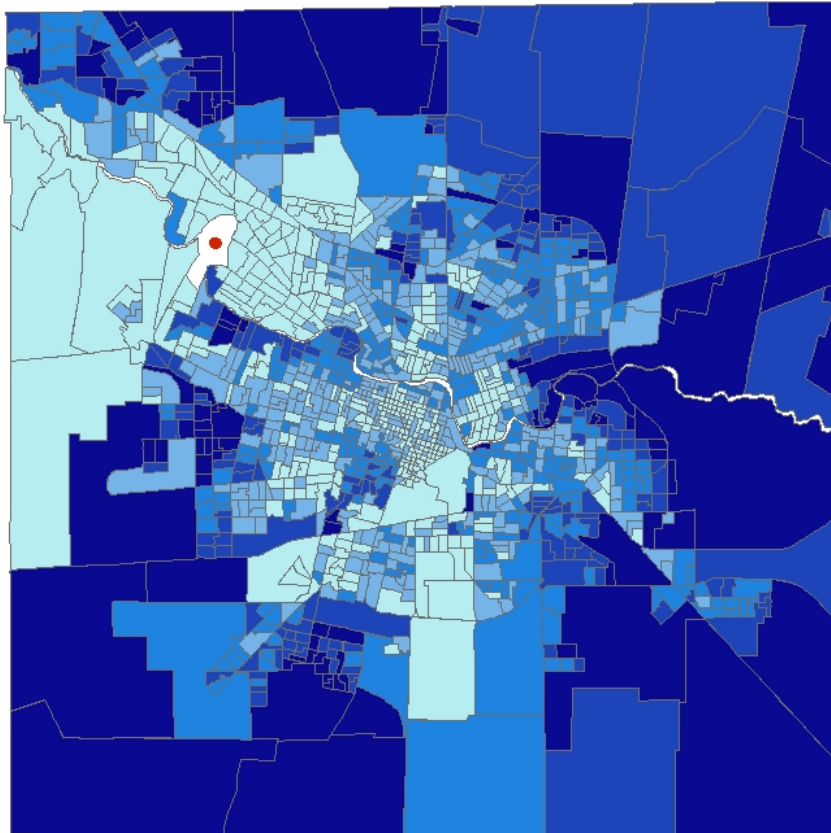
## Mortalidad de la población por diferentes causas

-  26. Tasa de mortalidad por cáncer de próstata de hombres de 30 años y + :  $43,7\%_{000}$
-  27. Tasa de mortalidad por Tuberculosis (por 100.000):  $0,2\%_{000}$
-  28. Tasa de mortalidad por Dengue (por 100.000):  $0,0\%_{000}$
-  29. Tasa de mortalidad por Enfermedad de Chagas (por 100.000):  $2,2\%_{000}$
-  30. Tasa de mortalidad por Hipertensión (por 100.000):  $22,6\%_{000}$
-  31. Tasa de mortalidad por diabetes mellitus (por 100.000):  $16,2\%_{000}$
-  32. Tasa de mortalidad por neumonía (por 100.000):  $37,0\%_{000}$
-  33. Defunciones por SIDA: 39

## 34. Cobertura de Salud



Censo 2008: 32% de la población **carece de cobertura de salud** (obra social o de salud prepaga).



La carencia de cobertura de salud presenta **variaciones geográficas importantes**. En este sentido, el déficit sería menor en el centro y el oeste del departamento, y mayor en la periferia del mismo, particularmente en el noroeste, el este, y los extremos suroeste y sudeste.

## Recursos humanos

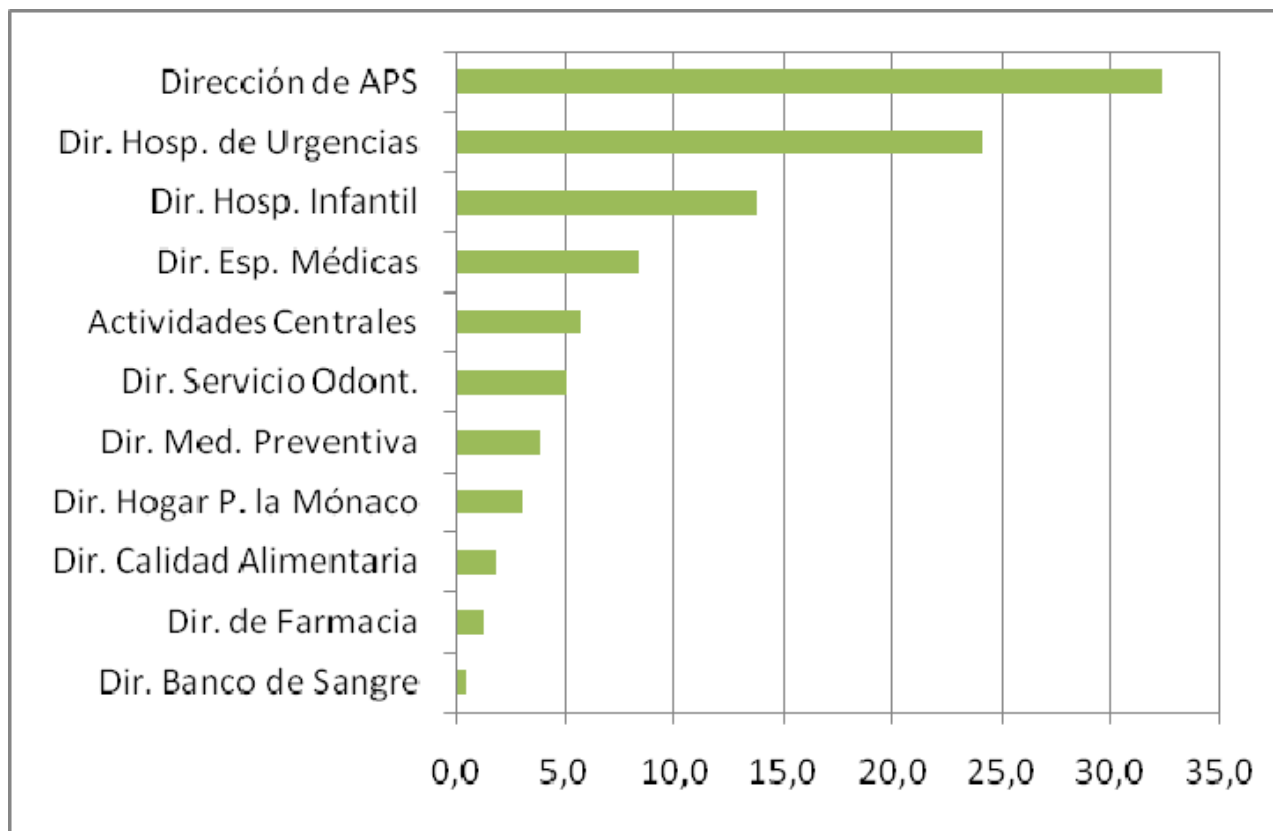
- ➔ 35. Recursos humanos según categoría de vinculación laboral: sin datos
- ➔ 36. Relación personal estable y temporal: sin datos.
- ➔ 37. Centros de salud con equipos de profesionales completo: sin datos

\* Las políticas reguladoras pueden definir acreditaciones profesionales, establecer controles de precios para bienes y servicios de salud, determinar criterios de calidad, seguridad y eficacia de los servicios de salud; abordar cuestiones de regulación social, como las relacionadas a la *seguridad social y ocupacional, la inmunización, los medicamentos y los alimentos y la contaminación ambiental.*

\* Otro punto importante de las políticas públicas es su capacidad de generar información y socializarla de manera que permita *acciones preventivas y de promoción de la salud.*

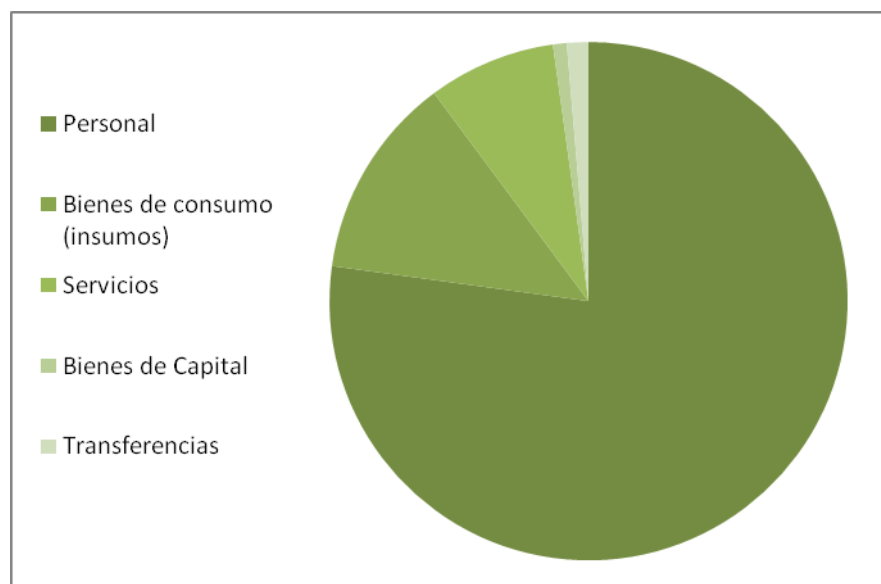
## Presupuesto municipal de Salud

- ➔ **Asignación de recursos:** Desde el año 2000 al 2010 el porcentaje promedio asignado a la Secretaria de Salud Pública municipal ha sido del 13,7% del presupuesto anual de gastos (con una variación anual de 2% aprox.)
- ➔ **Asignación de recursos según finalidad y funciones:**



## Presupuesto municipal de Salud

### ➔ Distribución de los recursos asignados (promedio 11 años):



➔ El área de Salud recibió en 2008 \$226.308.801,66 del total de gasto ejecutado de la Ciudad de Córdoba, representando un **18% del total**, mientras que en 2009 el porcentaje fue de un **17% del total**. Comparando los montos ejecutados con los presupuestados se puede observar que el porcentaje de ejecutado sobre presupuestado fue en 2008 de **125%** mientras que en 2009 el porcentaje fue de un **93%**.



[info@nuestracordoba.org.ar](mailto:info@nuestracordoba.org.ar)

[www.nuestracordoba.org.ar](http://www.nuestracordoba.org.ar)